



Trans Mountain

Mise à jour corporative T4 2025

Divulgation

Cette présentation contient certaines informations de nature prospective qui sont soumises à d'importants risques et incertitudes (de telles déclarations sont généralement accompagnées de termes tels que « prévoir », « s'attendre à », « croire », « pouvoir », « devoir », « estimer », « avoir l'intention de » ou d'autres expressions similaires). Les déclarations de nature prospective figurant dans le présent document ont pour but de fournir aux détenteurs de titres de Trans Mountain ainsi qu'aux investisseurs potentiels des renseignements concernant Trans Mountain et ses filiales et sociétés affiliées, y compris l'évaluation par la direction des plans et perspectives financières de Trans Mountain et de ses filiales et sociétés affiliées.

Toutes les déclarations de nature prospective reflètent les convictions et les hypothèses de Trans Mountain fondées sur les renseignements disponibles au moment où les déclarations ont été faites et, à ce titre, ne constituent pas une garantie de la performance future.

Étant donné que les résultats réels pourraient différer de manière significative des renseignements prospectifs, vous ne devez pas accorder une confiance excessive à ces renseignements et ne devez pas utiliser les renseignements prospectifs ou les perspectives financières à des fins autres que celles auxquelles ils sont destinés. Nous ne mettons pas à jour nos informations prospectives si de nouveaux renseignements sont disponibles ou en raison d'événements futurs, sauf si la loi nous y oblige. Pour de plus amples renseignements sur les hypothèses formulées, ainsi que sur les risques et incertitudes susceptibles d'entraîner un écart entre les résultats réels et les résultats prévus, veuillez consulter les rapports trimestriel et annuel les plus récents affichés sur le site Web de Trans Mountain à <https://www.transmountain.com/fr/rapports-dentreprise>.

Réseau pipelinier de Trans Mountain

Le seul tracé de pipeline souverain vers la côte du Pacifique et les marchés mondiaux

- Transport de pétrole brut et de produits raffinés sur une distance de **1 180 km** à travers l'Alberta, la Colombie-Britannique et l'État de Washington
- Capacité du pipeline : **~890 000 kb/j**
- Capacité de chargement maritime : **~630 000 k/pj**
- **Trois** postes d'amarrage pour pétroliers au Terminal maritime de Westridge, à Burnaby.
- Capacité de stockage d'environ 15,6 millions de barils, principalement dans les terminaux d'Edmonton et de Burnaby

Livraisons devançant l'échéancier

807

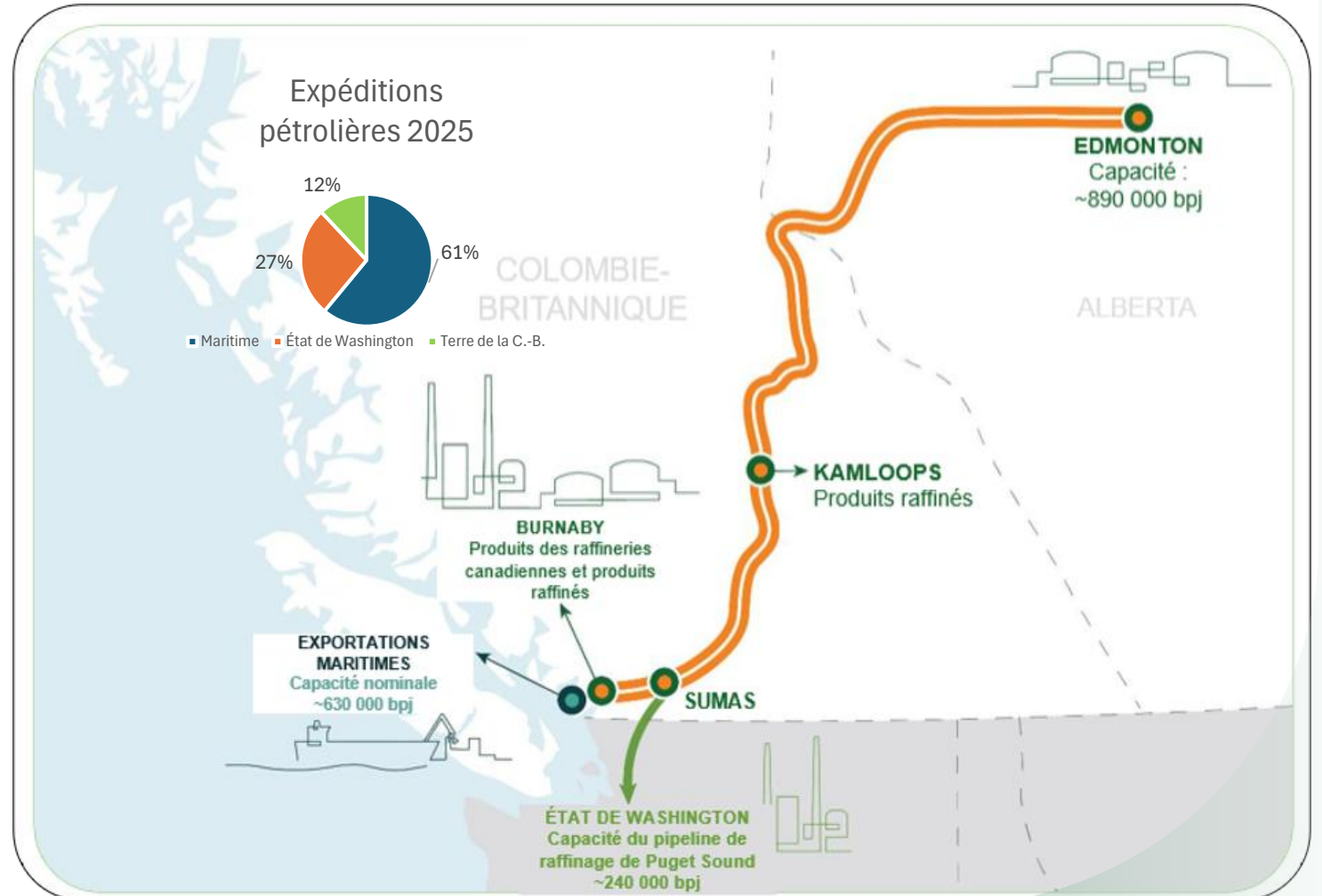
kb/j en moyenne au T4 2025
Volume total livré

64

kb/j (est.) en moyenne au T4 2025
Volume à la demande livré

761

kb/j en moyenne en 2025
Volume total livré



Faits saillants du quatrième trimestre et de l'exercice 2025

T4
Cumul annuel

807,000
761,000
volume (bpj)

82
305
navires chargés

0,6 milliard de dollars
2,3 milliard de dollar
de BAIIA ajusté

663 millions de dollars
1,7 milliard de dollars
versés au propriétaire

Solide performance du T4 soutenant des résultats annuels supérieurs aux prévisions :

- Un débit moyen de 761 000 bpj a dépassé la cible de 1,5 %
- Un BAIIA ajusté de 2,3 % a dépassé la cible de 4,9 %
- Des distributions versées au propriétaire de 1,7 G\$ on dépassés la cible de 28 %

Fait saillants 2025				
	T4		Cumul annuel	
(en millions de dollars canadiens)	2025	2024	2025	2024
Volumes (kb/j)	807	721	761	555
Revenus	791	695	3 004	1 882
BAIIA ajusté	593	515	2 310	1 346
Résultat net (perte nette)	131	(37)	556	5
Fonds ajustés des activités d'exploitation	407	138	1 619	39
Paiements au propriétaire	663	-	1 707	-



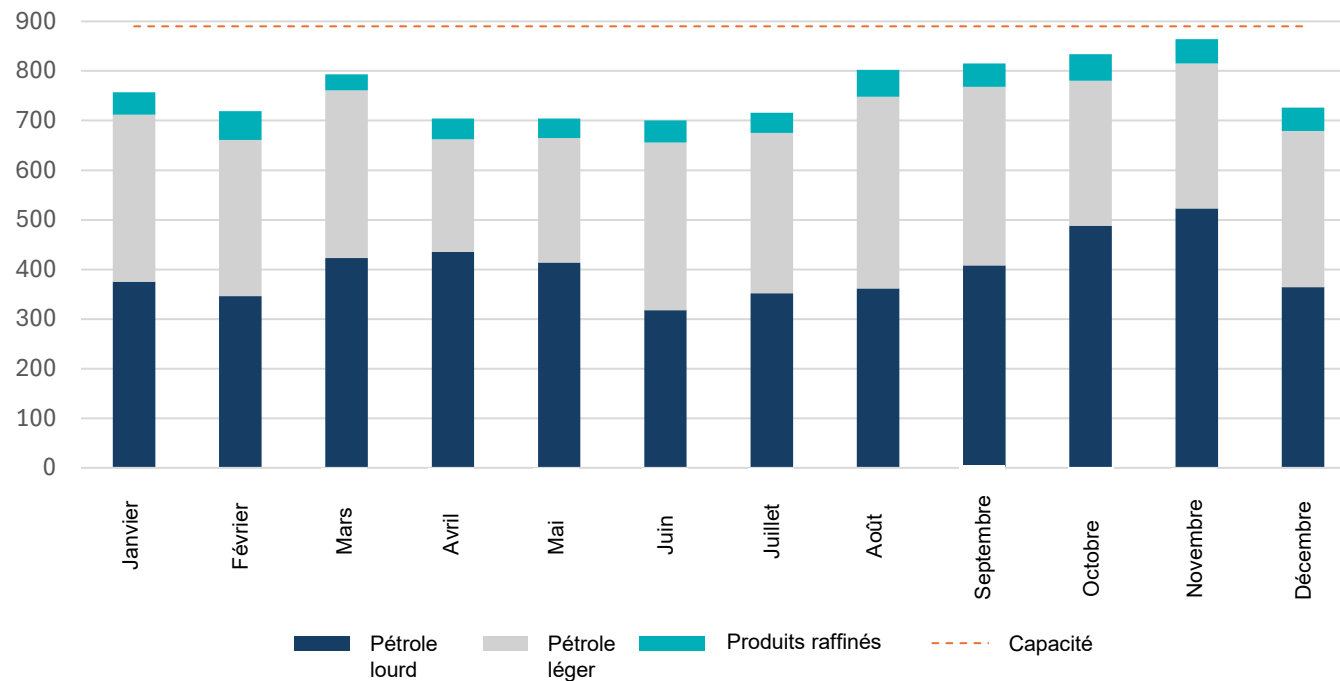
- Les volumes représentent 91 % de la capacité du pipeline depuis le début de l'année.
- Les droits indiqués augmentent de 2,5 % par an pendant toute la durée du contrat.

Profil des volumes

Par type de brut – Du 1^{er} janvier 2025 au 31 décembre 2025

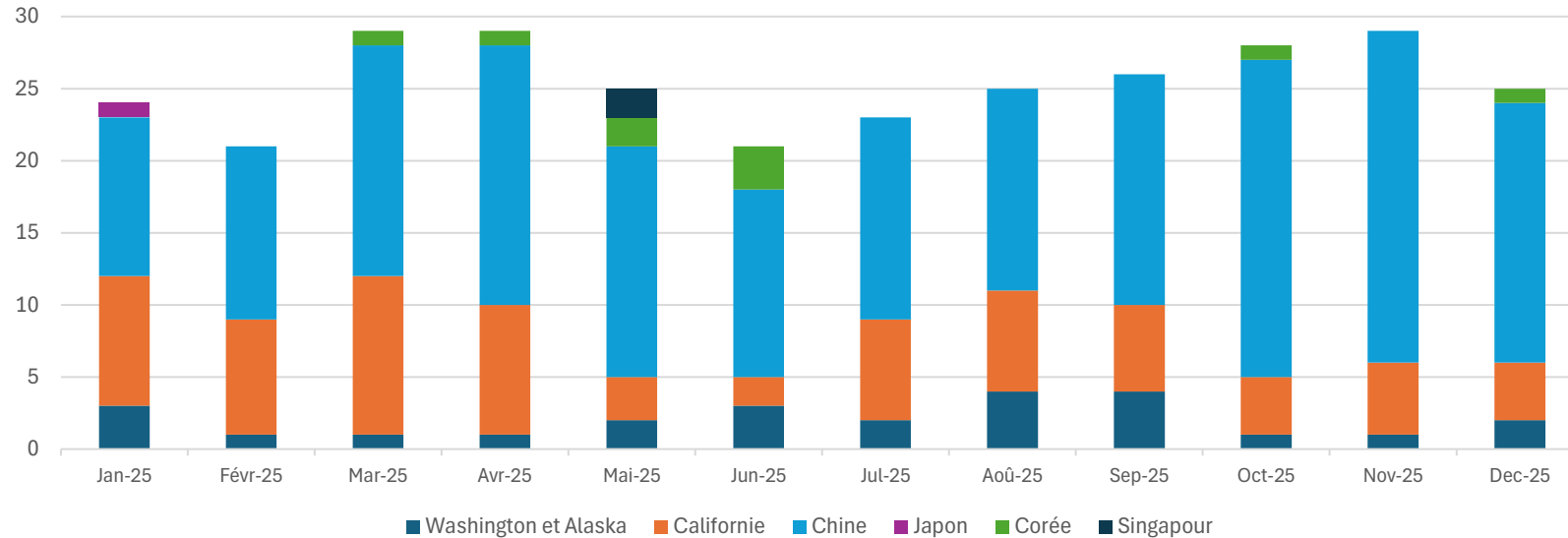
Le pétrole léger et les produits raffinés sont principalement destinés à des marchés terrestres.

Volume contractuel par mois, par type de pétrole brut (kb/j)



Terminal maritime de Westridge : Destinations de chargement

Chargement maritime de Westridge – Destinations finales estimées des cargaisons
(mois jusqu'au 31 décembre 2025)



**Environ
65 %**

des exportations maritimes
sont destinées aux
marchés asiatiques en
2025.

26

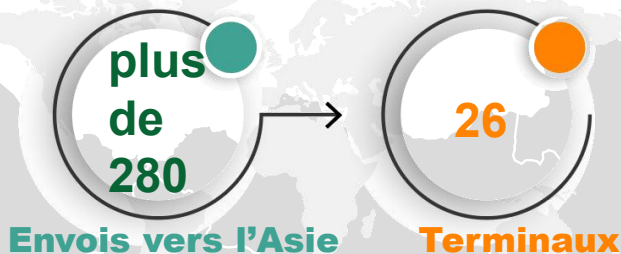
terminaux en Asie ont reçu
des cargaisons provenant
de Westridge.

CHARGEMENT MARITIME DE WESTRIDGE								
Destinations finales estimées des cargaisons								
	Washington et Alaska	Californie	Chine	Inde / Brunei	Japon	Corée	Singapour	TOTAL
Mai-24-déc-25	24	49	69	4	1	7	0	154
Jan-25-déc-25	25	75	193	0	1	9	2	305
TOTAL	49	124	262	4	2	16	2	459

Trans Mountain a estimé les destinations des cargaisons en s'appuyant sur une analyse interne et une analyse effectuée par une tierce partie. Les chargements au Terminal maritime de Westridge se font principalement sur des navires Aframax, chargés à environ 70 % en raison des contraintes du port.

Offrir un accès concurrentiel au marché asiatique

500 navires depuis mai 2024



Route maritime la plus courte vers l'océan

D'Edmonton à Westridge : ~ 10 jours

65% plus rapide que d'Edmonton vers la côte américaine du golfe du Mexique (~30 days)

Capacité des pipelines depuis le Canada

Réseau principal d'Enbridge (3,2 Mb/j)
Capacité de Trans Mountain (890 kb/j)
Keystone de South Bow (590 à 640 kb/j)
Enbridge Express (310 kb/j)

JAPON

GORÉE

CHINE

Ports de Ningbo et de Zhoushan

SINGAPOUR

Terminal maritime de Westridge

Californie



PAL 7 jours (transfert de navire à navire)*

18 jours

24 jours

15 jours

30 jours

4 jours

4 jours

24 jours

30 jours

Route maritime la plus courte à destination de l'Asie à partir de l'Amérique du Nord

Temps d'expédition **réduit de 60 %** par rapport aux expéditions en provenance de la côte américaine du golfe du Mexique

Temps d'expédition **réduit de 40 %** par rapport aux expéditions en provenance de l'Amérique du Sud

Temps d'expédition **réduit de 30 %** par rapport aux expéditions en provenance du Moyen-Orient

Temps de transit plus court que les autres options



Rendements pour le Canada

Cumul annuel 2025

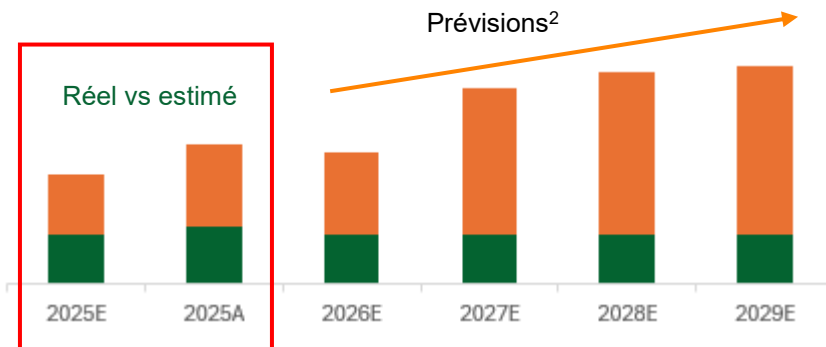
1,7 milliard de dollars*

versés au propriétaire

700 M\$
en intérêts

1 000 M\$
en dividendes

Versements au propriétaire (G\$)¹

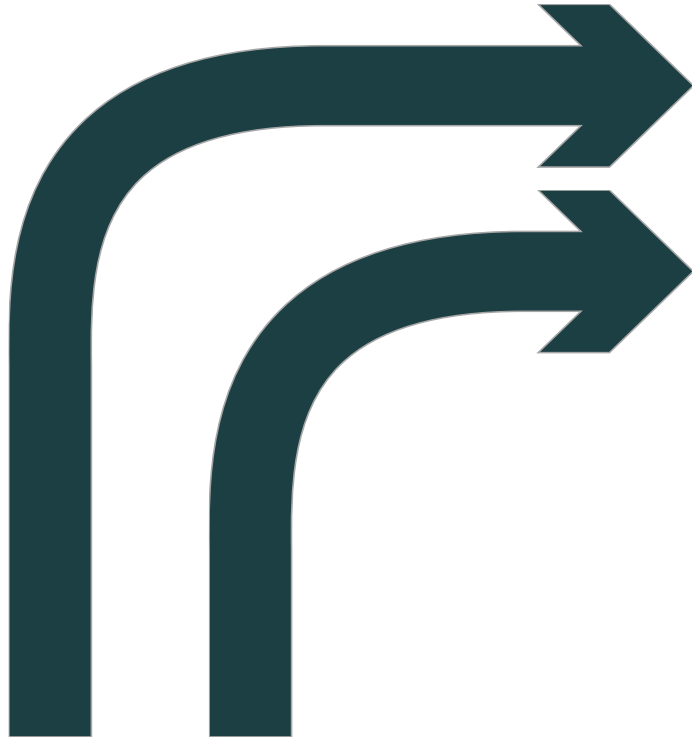


¹ Exclut les activités d'optimisation proposées; ² Selon sur le plan d'entreprise



Projets d'optimisation

Projets générant de la valeur pour le Canada d'ici 2029



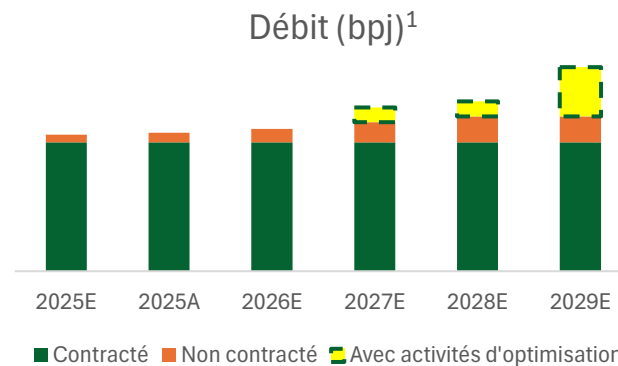
Optimisation par agent réducteur de traîné (ART)

L'injection de l'additif chimique augmentera le débit d'environ 90 000 bpj (~10 %) de la capacité nominale du système d'ici début 2027.

Optimisation de la canalisation principale

Augmentation de 210 000 bpj (en complément des volumes ART), portant la capacité nominale du système de 890 000 bpj jusqu'à 1 190 000 bpj, avec une mise en service prévue au T4 2028.

La occasions d'optimisation de Trans Mountain représentent jusqu'à 300 kb/j de capacité supplémentaire



¹ Selon le plan d'entreprise et le programme d'optimisation

Principaux points à retenir

- Plus de 72 ans d'expérience en exploitation sûre et fiable
- Voie commerciale économiquement avantageuse et rapide vers la zone du Pacifique et l'Asie du Nord pour le brut de la BCSO
 - Temps d'expédition réduit de 60 % par rapport aux expéditions en provenance de la côte américaine du golfe du Mexique
 - Temps d'expédition réduit de 40 % par rapport aux expéditions en provenance de l'Amérique du sud
 - Temps d'expédition réduit de 30 % par rapport aux expéditions en provenance du Moyen-Orient
- En 2025, plus de 65 % des expéditions maritimes au départ du Terminal de Westridge étaient destinées à l'Asie
 - Depuis mai 2024, plus de 280 expéditions ont été acheminées vers 26 terminaux en Asie
- Solides revenus de base provenant de contrats fermes à long terme, avec 20 % de capacité non contractée disponible pour les expéditeurs à la demande; la période actuelle d'appel d'offres vise à faire passer le taux de contractualisation de 80 % à 90 %
- 1,7 milliard de dollars versé au Canada en 2025
 - ~11 G\$ de liquidités disponibles pour distribution au propriétaire entre 2025 et 2030
- Programme d'optimisation visant à accroître l'efficacité et les volumes de débit jusqu'à 300 000 bpj

