



TRANSMOUNTAIN

Notre objectif et notre engagement

Notre objectif est clair : faciliter le transport continu, sécuritaire, efficace et respectueux de l'environnement des ressources pétrolières du Canada vers les marchés locaux et internationaux.

Trans Mountain ne possède ni n'exploite de navires liés au projet. Toutefois, les valeurs et les principes de Trans Mountain nous engagent à faire ce que nous pouvons pour atténuer les effets potentiels du projet sur les mammifères marins, en particulier l'épaulard résident du Sud (espèce en péril des épaulards résidents du Sud). De plus, Trans Mountain reconnaît l'importance culturelle des mammifères marins comme les épaulards résidents du sud dans l'histoire, la culture et la spiritualité autochtones locales.

Notre engagement à protéger les mammifères marins se traduit par :

- Notre intérêt à appuyer et à participer à des initiatives conjointes de l'industrie et du gouvernement visant à déterminer ou à élaborer des mesures efficaces pour réduire les effets potentiels du bruit sous-marin sur les mammifères marins de la région.
- Mobilisation pour apprendre des groupes autochtones locaux et intégrer ce que nous pouvons dans nos propres pratiques et les partager avec l'industrie.
- Élaboration d'un programme de protection des mammifères marins – consacré sous le nom de Condition 132 imposée par l'ONÉ (maintenant la RCE) – pour identifier les projets des mesures précises et des initiatives de collaboration régionale devant être mises en œuvre par Trans Mountain et d'autres exploitants le long des voies de navigation maritime afin d'atténuer et de gérer les effets environnementaux cumulatifs potentiels sur les mammifères marins.
- Nous poursuivons nos efforts de sensibilisation et d'éducation au sein de l'industrie du transport maritime commercial.

Mammifères marins

Fiche d'information



Même si Trans Mountain n'a pas de contrôle direct sur les navires en transit vers et en provenance de WMT, en tant qu'exploitant responsable du terminal maritime, nous pouvons contrôler quels navires sont acceptés à notre terminal.

À cette fin, Trans Mountain a établi une norme d'acceptation des navires, mise en œuvre au moyen de la procédure d'acceptation des navires. Tous les navires sont soumis à un processus d'acceptation en deux étapes, soit un contrôle préalable des navires avant leur arrivée et une inspection physique à leur arrivée.

Pourquoi l'acceptation du navire est-elle importante?

Trans Mountain veut s'assurer que les navires qui font appel au WMT sont en bon état physique, bien entretenus et exploités conformément aux normes mondiales d'exploitation maritime. De cette façon, Trans Mountain réduit au minimum les risques pour la sécurité, les personnes et l'environnement.

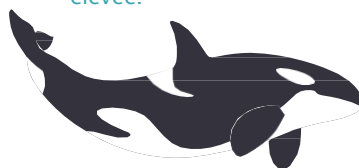
Comment tient-on compte de la sécurité des mammifères marins?

Pendant l'acceptation des navires, Trans Mountain examine un certain nombre d'éléments qui ont un lien direct avec la sécurité et le bien-être des mammifères marins. Ceux-ci comprennent les cinq éléments suivants examinés par nos capitaines de chargement qui assistent à chaque navire :

- On demande à chaque navire d'obtenir à bord un exemplaire du Mariner's Guide to Whales, Dolphins and Porpoises of Western Canada, et de prendre connaissance des exigences de déclaration. Ainsi, le personnel du navire peut reconnaître les divers types de mammifères dans la zone et signaler les observations de ces animaux, y compris tout animal en détresse. Cette publication peut être obtenue auprès de la VFPA* ou par l'intermédiaire de l'agent du navire; elle est disponible en format papier et PDF.
- Réduire au minimum le bruit sous-marin causé par l'encrassement excessif de la coque et/ou de l'hélice du navire. On demande à chaque navire de fournir les dates du dernier nettoyage de la coque et de l'hélice.



- On demande aux navires de s'engager à participer à des initiatives saisonnières de réduction du bruit sous-marin qui comprennent le ralentissement au moment de franchir les tronçons de la route où la prévalence des épaulards est plus élevée.



S'assurer qu'il n'y a pas de danger les effluents sont rejetés. Le bâtiment doit être muni d'un équipement qui fonctionne correctement et qui empêche le rejet d'eaux usées non traitées par-dessus bord. Toutes les soupapes de décharge à la mer doivent être verrouillées avant que le navire n'entre dans la zone économique exclusive (ZEE) du Canada. et doivent rester en sécurité jusqu'à leur départ de la ZEE canadienne.

- Assurer une intervention rapide et efficace en cas de déversement. Chaque navire doit confirmer qu'il a un plan d'intervention en cas de déversement d'hydrocarbures, y compris les moyens d'aviser les autorités. Chaque navire doit également confirmer qu'il a conclu une entente avec la WCMRC pour intervenir en cas de déversement d'hydrocarbures.

Programme de protection des mammifères marins

Trans Mountain se préoccupe de la santé et de la sécurité des mammifères marins dans la mer des Salish et a l'intention d'appuyer des mesures d'atténuation qui s'harmonisent avec les risques connus pour les baleines*, notamment : - Disponibilité des proies - Pollution des océans - Perturbation causée par les activités humaines (comme le bruit sous-marin causé par le transport maritime)



Contribuer à APPROVISIONNEMENT ALIMENTAIRE POUR LES MAMMIFÈRES MARINS

- INVESTISSEMENT dans des initiatives qui améliorent l'approvisionnement alimentaire
- Programmes de CONSERVATION à Westridge, comme l'hébergement du parc à poissons pour la remise en liberté des salmonides juvéniles et l'établissement de l'habitat du poisson
- FAIRE PREUVE DE PRUDENCE à proximité de zones d'alimentation importantes pour les épaulards résidents du sud en suivant des instructions spéciales de routage et dans une zone d'attente au large



Gérer les perturbations causées par les activités de TRANSPORT MARITIME (p. ex., bruit sous-marin, risque de collision avec un navire)

- ÉCHANGER DE L'INFORMATION SUR LES PROCÉDURES DE CONCEPTION ET D'ENTRETIEN DES NAVIRES; ENCOURAGER LES OPÉRATIONS QUI S'HARMONISENT AVEC LES INITIATIVES LOCALES VISANT À RÉDUIRE LES EFFETS DU BRUIT SOUS-MARIN
- TRAVAILLER AVEC LES EXPÉDITEURS des initiatives qui pourraient atténuer les répercussions globales sur le transport maritime
- SOUTENIR LES INITIATIVES qui amélioreront la performance environnementale du transport maritime. P. ex., Green Marine et la zone d'attente du programme ECHO



MIEUX COMPRENDRE LES MAMMIFÈRES MARINS et les effets des navires

- RECHERCHE - Appuyer les programmes axés sur les mesures du programme de rétablissement des épaulards résidents du sud
- TECHNOLOGIE - Travailler avec les fournisseurs de services (p. ex., les fournisseurs de navires d'escorte) pour mettre à l'essai et appliquer de nouvelles technologies conçues pour réduire au minimum les effets du bruit sous-marin



PRÉVENIR ET ATTÉNUER LA POLLUTION DES OCÉANS

- PRÉVENTION - Normes d'exploitation des terminaux maritimes et initiatives de protection de l'environnement, normes d'acceptation des navires, amélioration de l'escorte des remorqueurs et du pilotage des navires-citernes
- INTERVENTION - Préparation aux situations d'urgence dans les terminaux maritimes, renforcement du régime d'intervention dans la mer des Salish par la WCMRC et ajout d'équipement d'intervention en cas de déversement pour escorter les remorqueurs



ENGAGEMENT et COMMUNICATION pour protéger les mammifères marins

- ADOPTION des efforts volontaires de mise en œuvre des pratiques exemplaires découlant de la recherche et de la collaboration
- CONNAISSANCES TRADITIONNELLES des groupes autochtones prises en compte dans les mesures du Programme de protection des mammifères marins
- SENSIBILISATION et ÉDUCATION du personnel de Trans Mountain et des intervenants du terminal, comme les exploitants de navires, les propriétaires de navires, les agents maritimes et les expéditeurs



DISPONIBILITÉ des proies

Trans Mountain a signé une entente de financement avec la Fondation du saumon du Pacifique pour des programmes pluriannuels visant le saumon afin d'accroître les ressources en saumon (la principale source de nourriture des épaulards résidents du Sud) et d'améliorer la santé globale de l'écosystème dans l'habitat des épaulards résidents du Sud.

L'accord comprend :

- Un financement de 2,5 millions de dollars pour appuyer les subventions aux groupes communautaires pour la conservation du saumon et la recherche côtière, y compris le projet de survie en mer des Salish, l'initiative stratégique pour la santé du saumon et le programme de partenariat/saumon communautaire.
- Une contribution de 20 ans au programme de bourses d'études postsecondaires de la fondation.
- 500 000 \$ pour financer une évaluation par une tierce partie, après construction, des traversées de cours d'eau très sensibles, dont les résultats seront rendus publics.



L'affiche du programme ECHO destinée aux marins et destinée à la passerelle d'un navire. « Vous faites une différence pour les baleines », qui se trouve à portvancouver.com

Programme d'amélioration de l'habitat et d'observation des cétacés dirigé par l'Administration portuaire Vancouver-Fraser (APVF)

Lancé en 2014 en collaboration avec des organismes gouvernementaux, des groupes autochtones, des utilisateurs de l'industrie maritime, des organisations non gouvernementales et des experts scientifiques, le programme vise à mieux comprendre et gérer les effets potentiels sur les cétacés des activités des navires commerciaux sur la côte sud de la Colombie-Britannique.

- Trans Mountain a fourni un financement de 1,6 million de dollars de 2015 à 2018 avec l'APVF au programme ECHO pour appuyer ses initiatives de recherche et d'atténuation. Dans le cadre du programme ECHO, divers projets, études scientifiques et initiatives d'éducation seront entrepris, notamment :
 - Mise en œuvre et surveillance des zones de limitation de vitesse volontaire des navires afin de réduire le bruit sous-marin (détroit de Haro, passe-frontière et banc Swifsure).
 - Surveillance du bruit et collecte de données (déploiement d'une station d'écoute du bruit sous-marin dans le détroit de Georgia et le détroit de Juan de Fuca). Surveillance et rapports sur les conditions sonores sous-marines ambiantes régionales de référence par un réseau d'hydrophones dans la mer des Salish).
 - Essais de déplacement latéral pour le trafic de barges et d'autres navires à proximité des côtes dans le détroit de Juan de Fuca afin d'éloigner le bruit provenant des navires de l'habitat essentiel lorsque des épaulards résidents du sud sont présents.

- Déploiement de l'application mobile Whale Report Alert System pour signaler l'emplacement des baleines et réduire la probabilité de collisions avec les navires.

- Publication du Mariner's Guide to Whales, Dolphins and Porpoises of Western Canada pour éduquer les marins au sujet des baleines grâce à des lignes directrices proactives en matière de protection.

Pour en savoir plus sur le programme ECHO, visitez le site Web de l'APVF à portvancouver.com/environnement/water-land-wildlife/echo-program.

Accord de conservation de l'industrie marine

En mai 2019, l'industrie du transport maritime a conclu une entente de conservation avec le gouvernement du Canada pour appuyer les efforts de rétablissement continus des épaulards résidents du sud sur la côte de la Colombie-Britannique. Sur une période de cinq ans, les parties se sont engagées à collaborer à l'élaboration, à la mise en œuvre, à la surveillance, à l'évaluation et à l'adaptation de mesures volontaires de réduction de la menace. L'accord officialise le rôle du programme ECHO dans l'avancement de la recherche et de la sensibilisation afin de mieux comprendre et de réduire l'impact des activités de transport maritime sur les épaulards résidents du sud. Les signataires comprennent :

- Council of Marine Carriers (CMC)
- Chamber of Shipping of BC (COSBC)
- Cruise Lines International Association (CLIA)
- MPO
- Alliance internationale des armateurs du Canada (ISAC)
- Administration de pilotage du Pacifique (APP)
- Fédération maritime du Canada
- Transports Canada
- VFPA



Green Marine (GM) voluntary environmental program for the North American marine industry (green-marine.org)

Le terminal maritime Westridge (WMT) de Trans Mountain s'est joint au programme en 2013 pour établir des points de repère et s'engager à améliorer continuellement sa performance environnementale. En 2015, GM a avancé le bruit sous-marin comme nouvelle mesure de rendement et a créé un groupe de travail d'experts, y compris des membres de la communauté scientifique (p. ex., ingénieurs, architectes navals, biologistes, ONG et universitaires), de l'industrie maritime (propriétaires de navires, administrateurs/administrateurs portuaires et exploitants de terminaux) et organismes gouvernementaux (Transports Canada et Pêches et Océans Canada ou MPO).

Voici les points saillants du programme des DG :

- Participation de Trans Mountain à titre de représentant du terminal au Groupe de travail sur le bruit sous-marin. Le groupe de travail a élaboré des indicateurs de rendement pour les propriétaires de navires qui font maintenant partie des critères de rendement de GM.
- Le rapport de 2016 de Transports Canada sur le bruit sous-marin causé par le transport maritime et les effets sur la vie marine, ainsi que les solutions possibles. La surveillance du bruit sous-marin est un programme qui relève maintenant du Plan de protection des océans du gouvernement du Canada.
- Trans Mountain encouragera les propriétaires de navires à envisager le programme GM et à promouvoir les mesures de rendement du bruit sous-marin décrites dans le Westridge Marine Terminal Regulations and Operations Guide (WMTROG).

Contrôles des risques AMÉLIORÉS

Bien qu'un solide régime de sécurité maritime soit déjà en place pour l'ensemble de la zone transfrontalière, géré conjointement par le Canada et les États-Unis, et compte tenu du fait que le trafic maritime demeure un faible pourcentage de tout le trafic maritime dans le cadre du projet, Trans Mountain veillera à ce que des mesures améliorées de contrôle des risques soient en place pour prévenir les déversements de pétrole provenant des pétroliers. Ces mesures comprennent les suivantes :

Escorte de remorqueur (condition 133 de l'ONÉ) :

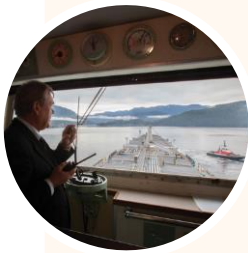
Les pétroliers chargés doivent déjà être escortés par un remorqueur du port de Vancouver à Race Rocks.

À l'avenir, l'escorte par remorqueur s'étendra jusqu'à la bouée J située près de l'entrée ouest du détroit de Juan de Fuca. Si le pétrolier est mis hors service pour quelque raison que ce soit, le remorqueur d'escorte sera en mesure d'assurer sa sécurité dans les conditions météorologiques.



Pilotage prolongé :

Le Règlement sur les pilotes en vigueur exige que les navires aient un pilote à bord jusqu'à Victoria. À la demande de Trans Mountain, l'Administration de pilotage du Pacifique a accepté de prolonger le pilote à bord jusqu'à Race Rocks.

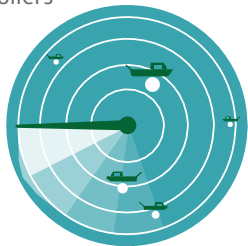


Meilleure connaissance de la situation :

Des mesures seront mises en place pour rendre les utilisateurs

du réseau maritime conscient des mesures de sécurité supplémentaires et du passage d'un navire-citerne chargé par :

- Appels de sécurité des pilotes et des capitaines de pétroliers chargés par radio
- Émission d'avis à l'industrie par l'APP
- Stratégie d'engagement et de sensibilisation en matière de sécurité nautique dirigée par l'APP
- Promouvoir une utilisation accrue du système d'identification automatique (SIA et réflecteurs radar) par les petits navires
- Avertissement du banc Swiftsure pour les navigateurs d'éviter les bateaux de pêche



Amélioration de la connaissance de la situation maritime du gouvernement du Canada

Le programme élaboré avec les groupes autochtones partage de l'information sur le trafic maritime et offre des possibilités d'atténuer les répercussions sur les zones sensibles comme l'habitat des épaulards résidents du sud et les zones d'utilisation traditionnelle identifiées par le portail.

Gestion de la pollution des océans

- La norme d'acceptation des navires (TAS) de Trans Mountain veille à ce que tous les navires qui proposent d'entreprendre le transfert de produits au WMT soient examinés et inspectés avant d'être acceptés et autorisés à entreprendre des opérations au terminal.
- Collecte et analyse de sédiments et de moules du fond marin dans le cadre du programme ECHO afin d'établir des niveaux de référence de contamination environnementale.
- En réponse aux recommandations de la Régie canadienne de l'énergie (RCE) et aux mesures d'adaptation proposées aux groupes autochtones au sujet de l'approbation du PDT, le gouvernement du Canada met de l'avant une initiative sur les effets cumulatifs du transport maritime et le Programme sur les données environnementales côtières de référence afin de mieux comprendre les écosystèmes côtiers et les effets potentiels de l'activité des navires marins régionaux sur l'environnement. Les collectivités autochtones, les collectivités locales et d'autres intervenants aident à déterminer les priorités clés et à recueillir des renseignements pertinents pour évaluer les effets cumulatifs du transport maritime, y compris des données de référence complètes pour mieux détecter les changements dans l'environnement au fil du temps.



Légende

- ▲ Base canadienne d'intervention en cas de déversement en milieu marin (à venir)
- ▲ Installation Trans Mountain
- Voies de navigation (utilisées par les GT)
- Voies de navigation
- Remorqueur d'escorte (thethered)
- Remorqueur d'escorte (thethered-future)
- Remorqueur d'escorte (non hétéroclite depuis 2015)
- Remorqueur d'escorte (à venir)

Interventions en cas de déversement d'hydrocarbures AMÉLIORATIONS

Trans Mountain finance le régime amélioré d'intervention en cas de déversement d'hydrocarbures sur la côte sud de la Colombie-Britannique, qui procure des avantages importants aux utilisateurs du réseau maritime et aux collectivités côtières. Le programme de 150 millions de dollars mis en œuvre par la WCMRC améliorera considérablement la capacité d'intervention disponible dans la région et réduira le temps d'intervention en cas de déversement d'hydrocarbures en milieu marin. La WCMRC est l'organisme d'intervention certifié par Transports Canada. Pour en savoir plus, visitez le site transmountain.com/Sécurité maritime.



Barge d'intervention en cas de déversement avec estacades de formation



WCMRC - Flotte devant la base de Port Alberni

Pour en savoir plus sur les efforts visant à atténuer les effets du transport maritime sur les baleines, visitez le site Web du gouvernement du Canada : Protection des baleines en voie de disparition dfo-mpo.gc.ca/campaign-campagne/protectingwhales-protogerbaleines/index-fra.html

ENGAGEMENT ENVERS LA SÉCURITÉ DEPUIS 1953.

info@transmountain.com

1.866.268.3001

transmountain.com



TRANS MOUNTAIN